

# LaMazarota



Fundación Nodular

La Fundación 4  
33420 Lugones - Siero  
Apdo. C. 434  
33080 Oviedo

Tfno: 985 269 189  
Fax: 985 263 274  
sales@nodular.com  
www.nodular.com

Boletín de Comunicación Interna de Fundación Nodular

Nº 3 Primavera 2006

Editorial > 50 años de historia



## Fundación Nodular

La década de los cincuenta, en el pasado siglo XX, fue testigo de dos hechos muy significativos en el mundo siderúrgico español:

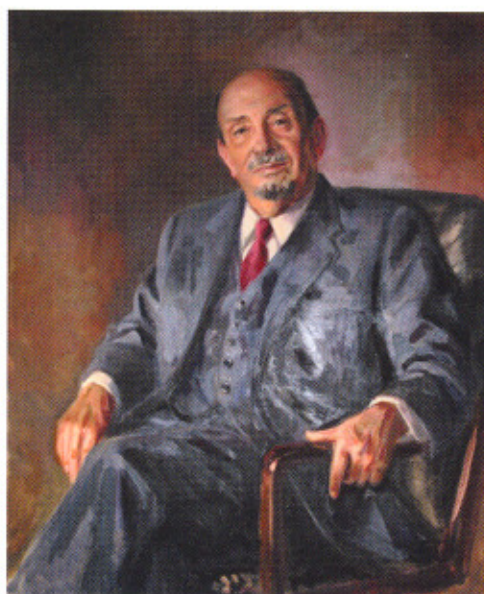
- Se consiguió recuperar la producción de acero a nivel de los años treinta, previos a nuestra guerra civil.
- Significó la aparición de ENSIDESA, que de alguna forma revolucionó a las siderúrgicas integrales existentes en aquel entonces.

Altos Hornos de Vizcaya y Valencia, Duro Felguera S.A., Sociedad Industrial Asturiana, Santa Bárbara S.A. y Fábrica de Mieres S.A., todas ellas asturianas, constituían en ese momento, la columna vertebral de la siderúrgica integral española.

Entre otros muchos problemas, en un país eminentemente autárquico como era entonces España, las necesidades de primeras materias y productos auxiliares era patente en todo tipo de actividades y principalmente en la siderúrgica. Ante este estado de cosas y con conocimiento profundo de la problemática, Don José Suñer Martínez, a la sazón Consejero Delegado de Fábrica de Mieres S.A., concibió la idea de instalar en Asturias una fábrica de cilindros de laminación fundidos que es lo que cincuenta años después constituye hoy FUNDICIÓN NODULAR S.A.

La idea inicial de D. José Suñer Martínez fue muy bien acogida por el accionariado de Fábrica de Mieres y la escritura de constitución se firma en Madrid, ante el notario Don Alejandro Bergamo y Labrés el 4 de Mayo de 1956.

Esta compañía, después de algún ajuste institucional, estaba constituida por dos grupos paritarios denominados el grupo asturiano y el grupo catalán. En el primero, se incluían las familias Loring, Pidal, Heredia, Cañedo, la mayoría de ellos descendientes directos de los fundadores de Fábrica de Mieres S.A. En el grupo catalán, capitaneados de alguna forma por Don José Suñer



D. José Suñer Martínez

Martínez se encontraban, entre otros, importantes industriales como Don José Roca Soler, de Roca Radiadores, y Don Agustín Abad, de Abad Rivera. La idea de Don José Suñer Martínez se convirtió en una realidad y prácticamente todos los accionistas de Fábrica de Mieres S.A. citados anteriormente, bien a título personal o institucional, se convirtieron en accionistas de FUNDICIÓN NODULAR S.A. Al mismo tiempo, conviene destacar también la incorporación como accionistas de las familias asturianas Sela y Figaredo, pioneras en el desarrollo minero-industrial de la región en el siglo pasado, Don Enrique García Ramal, destacado político y vinculado a la industria siderúrgica y, como colofón de la confianza del proyecto, la participación significativa del Banco Español de Crédito (Banesto). Prácticamente casi la totalidad de las familias e instituciones iniciadoras del proyecto continúan hoy en día vinculadas a la compañía, después de cincuenta años de vida.

Este resumen pretende recordar quién, cuándo, cómo y por qué fue puesta en marcha FUNDICIÓN NODULAR S.A., cuyas bodas de oro estamos conmemorando, con el deseo y esperanza, que nuestros sucesores puedan celebrar el primer centenario.

Juan José de Abaitua e Ingunza.

Dirección Editorial: Emilio Fernández

Gestión Editorial: Formark Consultores

### CITA DEL TRIMESTRE

"No critiques la opinión de otro por ser diferente a la tuya. Los dos podríais estar equivocados."

Dandemis

## SUMARIO

### 1 EDITORIAL

50 años de historia

### 2 GALERIA DEL CLIENTE

Arcelor

### MEDIO AMBIENTE, CALIDAD Y PRL

Salud y trabajo

### 3 NOVEDADES DE EMPRESA

Área tecnológica

### ARTÍCULOS DE ACTUALIDAD

Fidelización

### 4 CLUB SOCIAL NODULAR

Actividades 2006

### FOTOS PARA EL RECUERDO

### BUZÓN DE SUGERENCIAS

## Galería del Cliente > Arcelor

En esta ocasión transcribimos unas líneas que desde la amistad y la colaboración a lo largo de estos años nos dedica Cándido Fernández de ARCELOR. Palabras de apoyo, impulso y motivación para la mejora, que le agradecemos y de las que queremos hacer partícipes a todos los que forman parte de esta gran empresa.

"Quiero indicar que vuestros productos, los que nosotros utilizamos habitualmente, están en un grado de satisfacción aceptable (bueno) y esperamos que pronto, con vuestras investigaciones y estudios, podréis mejorar en otras calidades. Mi impresión de vuestra empresa es que, con esfuerzo de todos, tiene todavía un amplio recorrido. Vuestras visitas siempre son adecuadas, enriquecedoras para ambas partes y siempre que se necesitan.

En el área de mejora le pediría a Fundición Nodular que haga un esfuerzo por consolidar sus calidades tradicionales para que en un corto periodo de tiempo se centre en otros temas importantes como son las nuevas calidades.

Mi felicitación por ese cincuenta aniversario de la fundación de la empresa y que pueda llegar a otros cincuenta más como mínimo (y que lo veamos)."

Cándido Fernández. ARCELOR



Taller de cilindros

## Medio Ambiente / Calidad / PRL > Salud / Trabajo versus Trabajo / Salud

Los trabajadores y el trabajo como fenómeno social, estamos insertos en un contexto ecológico concreto, del que forman parte los condicionantes de la salud. Acorde con esta visión, la salud es la consecuencia de la interacción entre el individuo y varios factores como son: la familia, la cultura, la comunidad, los estilos de vida, el ambiente físico y, por supuesto, las condiciones de trabajo.

¿Cuál de estos factores tiene más peso a la hora de valorar la salud? Dificil respuesta, pero es evidente que el marco laboral tiene un impacto en la salud, pudiendo tener efectos tanto positivos como negativos. La naturaleza de las enfermedades en su ciclo histórico ha cambiado sensiblemente. Antaño las personas sufrían el rigor de las enfermedades infecciosas que llegaban a devastar urbes e incluso países enteros y, hoy en día, este tipo de afecciones están prácticamente controladas con la creación de vacunas específicas. Sin embargo, con el cambio tecnológico han aparecido otro tipo de enfermedades "modernas" como el estrés, las lesiones cardiovasculares, depresiones, etc, con carácter crónico y con menor mortalidad pero mayor prevalencia.

El trabajo, como fenómeno social, se encuentra entre las causas estructurales de estas enfermedades; las condiciones de trabajo posibilitan o no opciones saludables de vida. A esto hay que sumar los factores de riesgo externos a que estamos sometidos diariamente (condiciones medio ambientales, estilos de vida,

"MEJORANDO LOS FACTORES DETERMINANTES DE LA SALUD CONSEGUIREMOS MEJORAR LA NUESTRA"



Pedro María ATS de la empresa y Fermín

sedentarismo, tabaco, alcohol) así como condiciones de vida (nivel socio-económico, dieta, hábitos alimentarios, nivel de educación, etc.).

Todo este maremagnum de factores hacen de la salud una cuestión difícil de controlar. Por todo ello, los que vivimos en el ámbito de la salud en general y en la salud

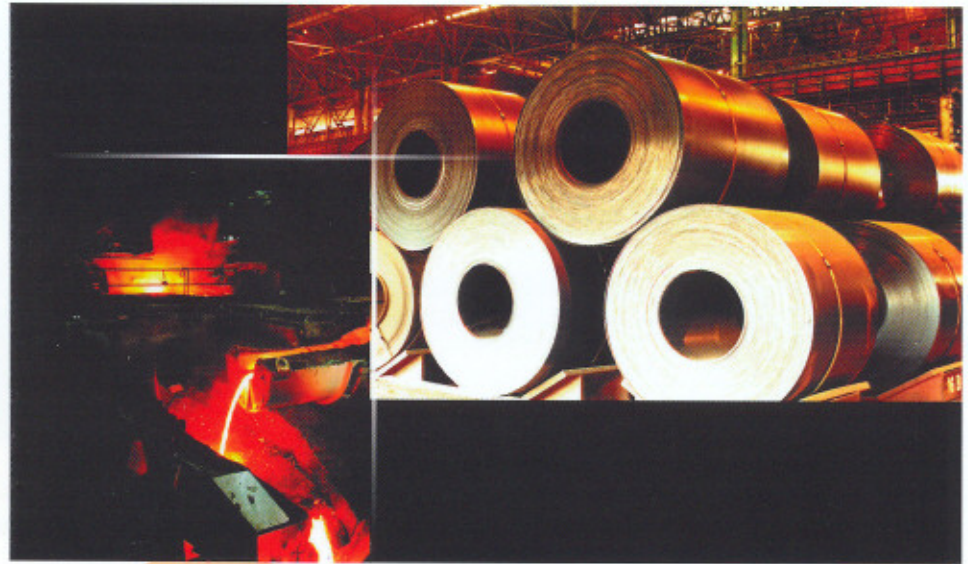
laboral en particular, tenemos la obligación de hacer hincapié en la PROMOCIÓN DE LA SALUD, que no es otra cosa que intentar capacitar y mentalizar a los individuos de la importancia de los factores determinantes de su salud, sobre todo aquellos que pueden ser de control directo de nuestra voluntad.

## Novedades de Empresa > Área Tecnológica

La innovación es el futuro de Fundición Nodular. Los trenes de laminación cada vez exigen campañas más largas y eso implica la fabricación de cilindros con mejores características tanto físicas como mecánicas. Tenemos que consolidarnos como suministradores de cilindros tradicionales, fabricando cilindros con buenas características que permitan aumentar los rendimientos de los trenes de laminación.

En los cilindros de DCC, el grafito juega un papel esencial sobre el comportamiento en servicio de las últimas cajas acabadoras de los trenes de bandas en caliente; la forma, la distribución y la cantidad de grafito es un factor de alta importancia.

La finalidad es disminuir considerablemente la cantidad de cementina, pero manteniendo la misma germinación de grafito, cosa indispensable para el mantenimiento de la superficie. El objetivo de la mejora en esta calidad tradicional es optimizar el mantenimiento en servicio por la disminución de la cantidad de cementina, que se rompe bajo los esfuerzos combinados de la oxidación y de las tensiones de cizallamiento debidas al deslizamiento intenso en estas últimas cajas. Uno de nuestros grandes productos son los Cilindros de



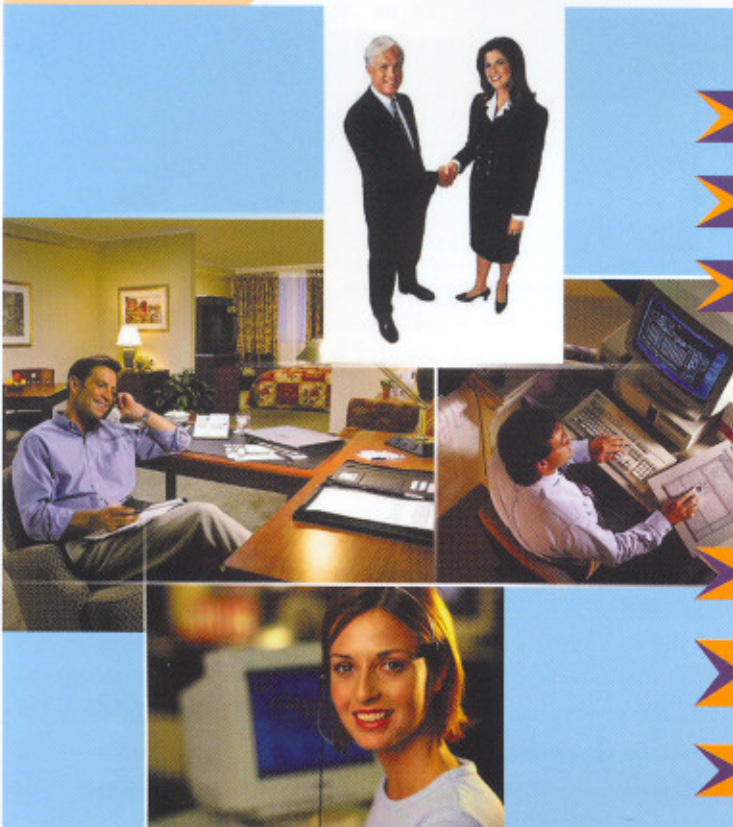
Apoyo, que dan un mejor comportamiento al desgaste y a los desconches en servicio. Gracias a nuestra tecnología de temple diferencial, podemos suministrar este tipo de cilindros con total garantía.

En lo relacionado a las calidades nuevas, todos estamos

realizando un gran esfuerzo, y en poco tiempo las mejoras serán notables. El desarrollo continuo y la innovación de nuestros procesos y productos nos llevará a cubrir con un grado de excelencia las necesidades de nuestros clientes.

*“Los esfuerzos individuales nos traerán el progreso general” Cesare Cantú.*

## Artículos de Actualidad > Clientes insatisfechos



### ¡Cuidado con los clientes insatisfechos!

El 86% de los clientes cambiaría de proveedor por un mejor servicio.

Un cliente insatisfecho desaconseja el producto o servicio unas 11 veces.

El 91% de los clientes no volvería si obtiene un mal servicio.

Disponer de suficientes medios para detectar la satisfacción de nuestros clientes es crucial para el buen funcionamiento de la empresa.

### Más datos a tener en cuenta...

Un cliente satisfecho recomienda el producto o servicio unas 3 veces.

El 83% de los clientes cambian... y nadie se entera.  
¿Cómo detectaremos entonces porqué se han ido?, ¿qué hemos hecho mal?

Además, captar a un cliente nuevo cuesta mucho más que mantener a uno actual.

## Club Nodular > Actividades 2006



Amanecer en Bayona



Playa de Sanxenjo

- El 5 de Abril se disputó un partido de fútbol contra el equipo de la empresa "ALCOA" con el resultado a favor del CLUB NODULAR por 3 a 1.
- El 11 de Marzo se organizó una excursión a la Bienal de la Maquinaria de Bilbao con una participación de 30 excursionistas.
- Los días 22 y 23 de Abril se organizó una salida a Galicia para visitar las Rías Bajas y Sanxenjo

## Fotos para el recuerdo



Primera colada realizada en el horno eléctrico el 7 de noviembre de 1958.



Foto de la colada realizada el pasado día 5 de abril de 2006.

## Buzón de Sugerencias

Danos tu opinión sobre temas de la actualidad corporativa, sugerencias que contribuyan a la mejora de la organización, comentarios que vayan en beneficio de todos, etc.

En cada número, publicaremos aquellas sugerencias más destacadas. También puedes preguntarnos por temas que te interesen y de los cuales quieras ampliar la información. Nosotros intentaremos responderte en los próximos números. Dirige tus sugerencias o preguntas al Buzón de Sugerencias, situado en la portería de fábrica, al lado del tablón de anuncios.

